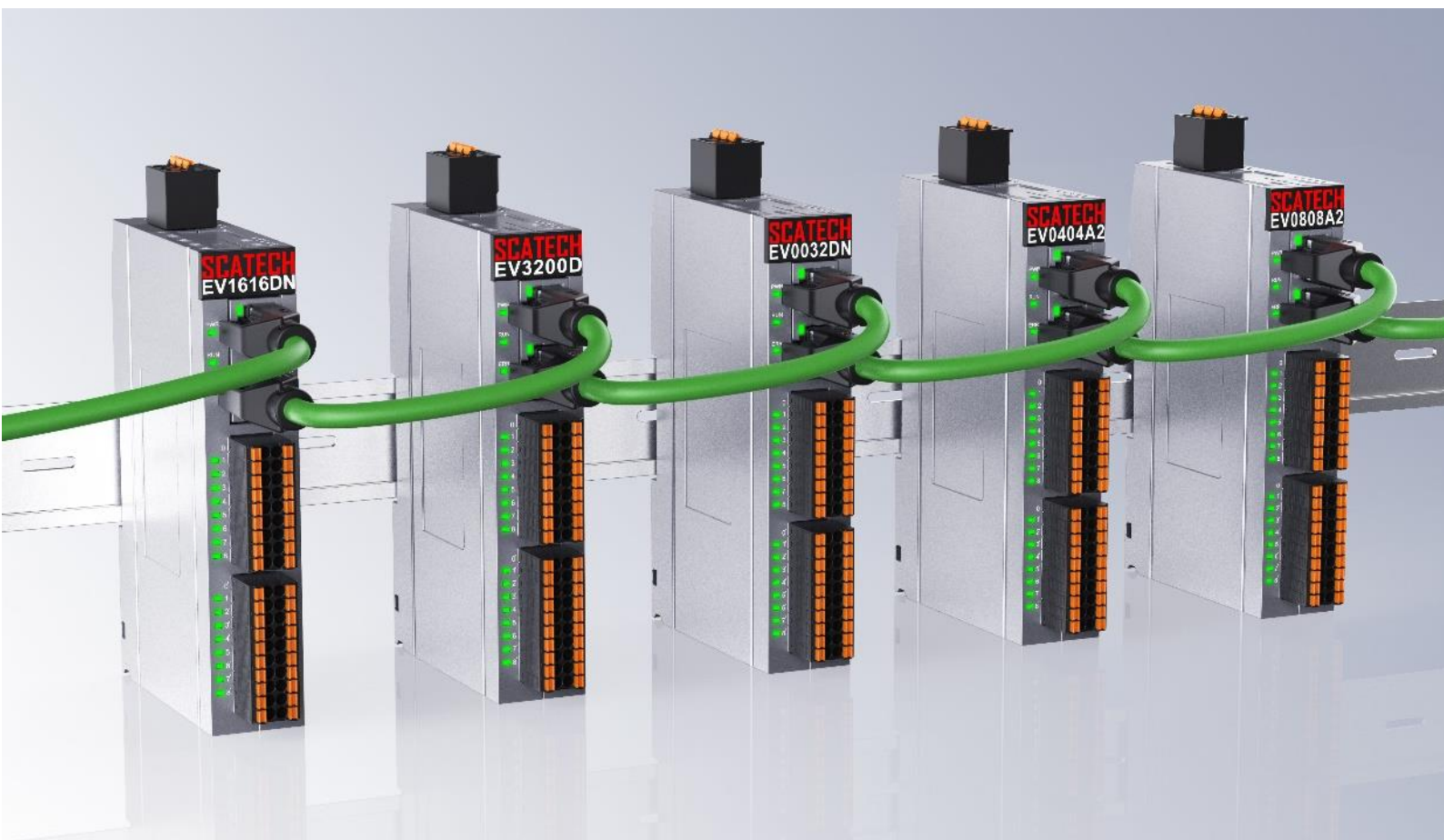


SCATECH



EV1616DN 搭配汇川 H5U-1614MTD-A8 主站使用说明

网址: www.scatech.com.cn

软控（深圳）自动化科技有限公司

1. 使用前准备

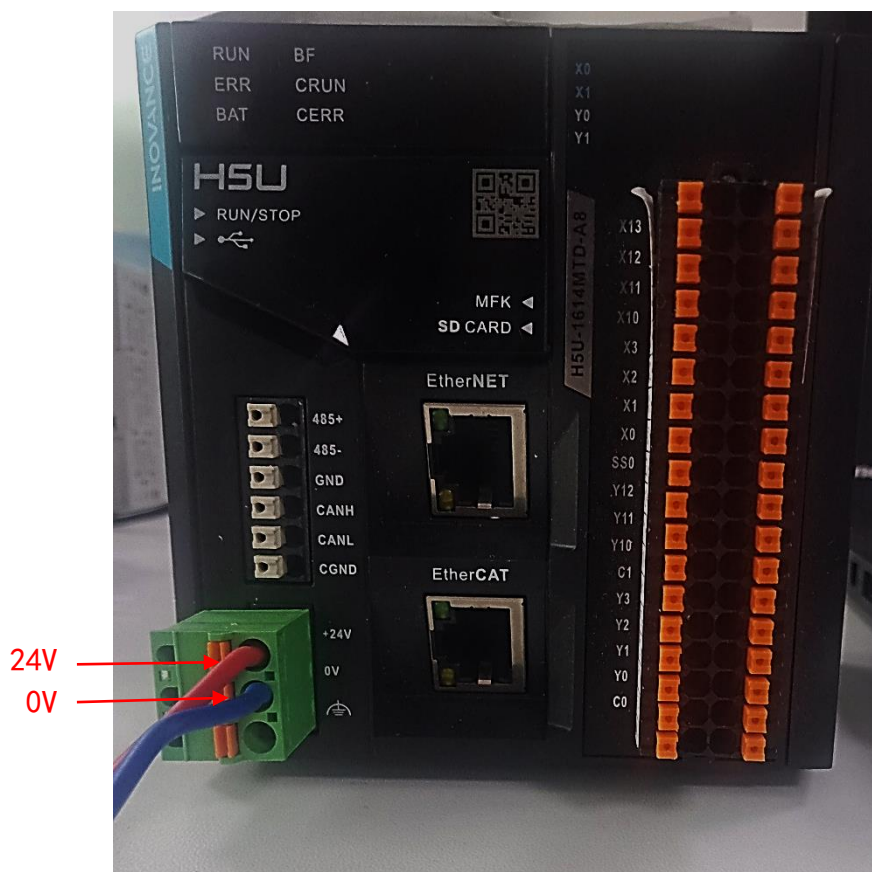
使用汇川主站前请先在汇川官网下载 AutoShop 软件，以便后续操作能正常进行。

下载网址：<https://www.inovance.com/hc/serviceSupport/download>

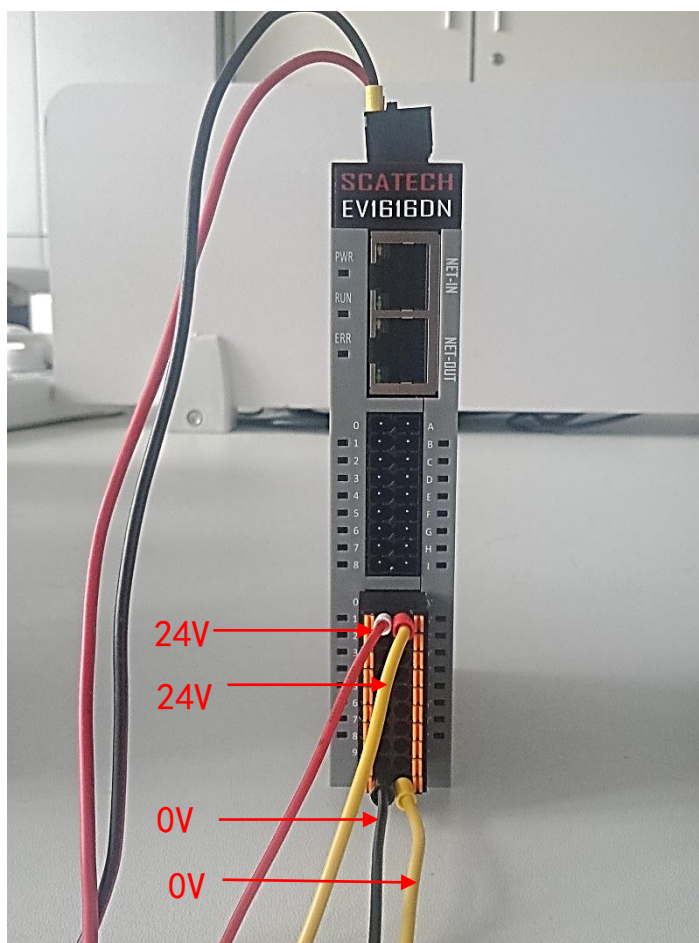
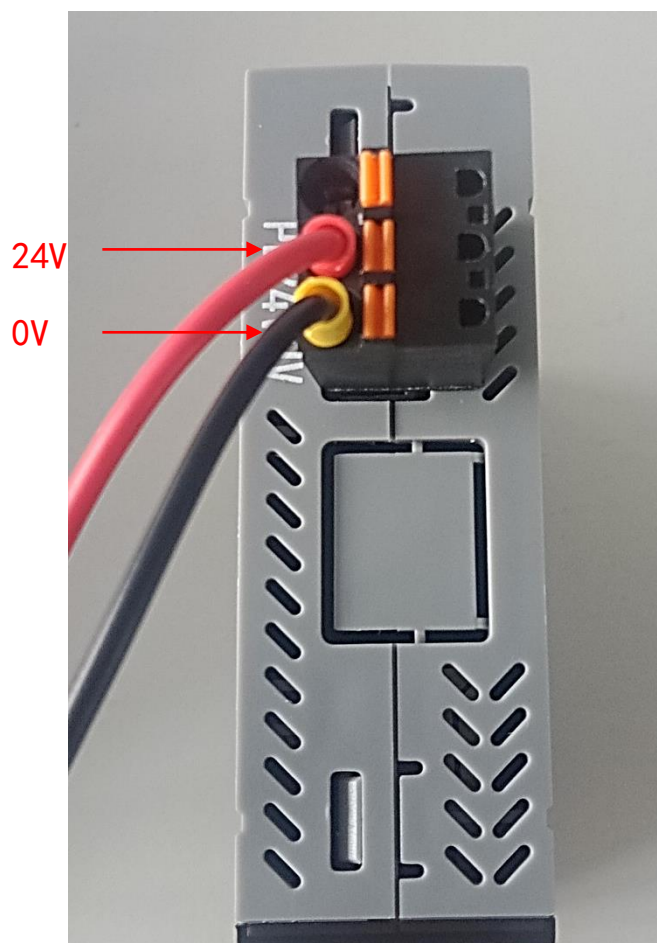
步骤：进入官网后，在服务与支持选项卡下选择产品类别，下载类别勾选软件与调试工具后立即搜索即可获取安装包

2. 设备接线

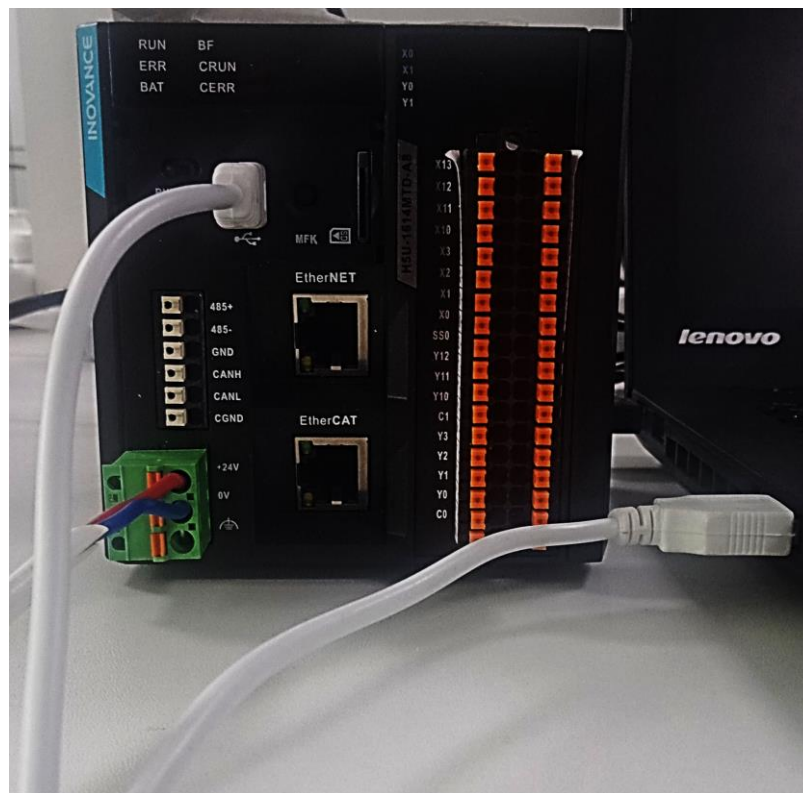
1、将汇川 H5U 主站电源端口与外部 DC24V 电源进行连接



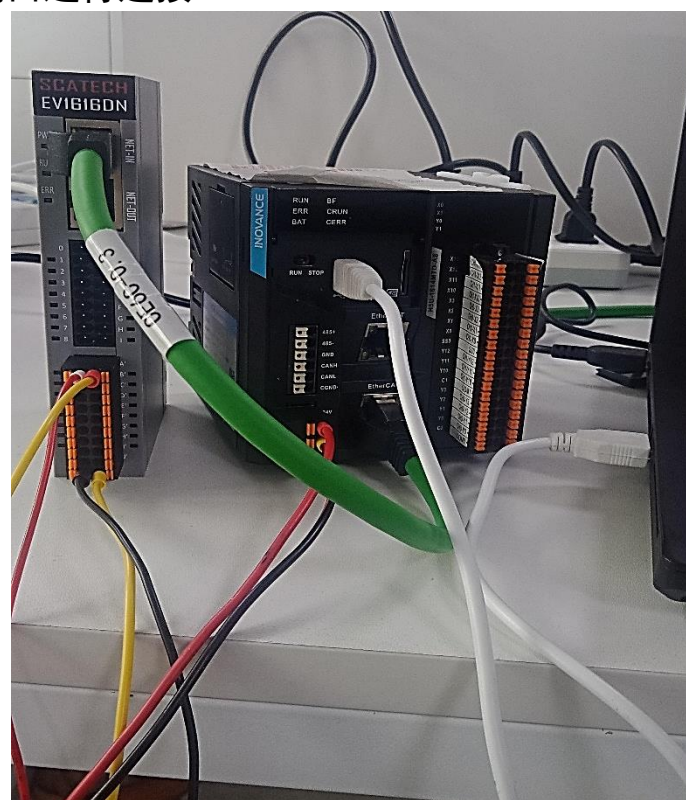
2、将 EV1616DN 的供电端口和模块电源端与外部 DC24V 电源进行连接



3、使用 usb 线缆将汇川 H5U 主站与电脑端进行连接，这样可以将程序下载进 PLC 里面并在软件内进行监控控制

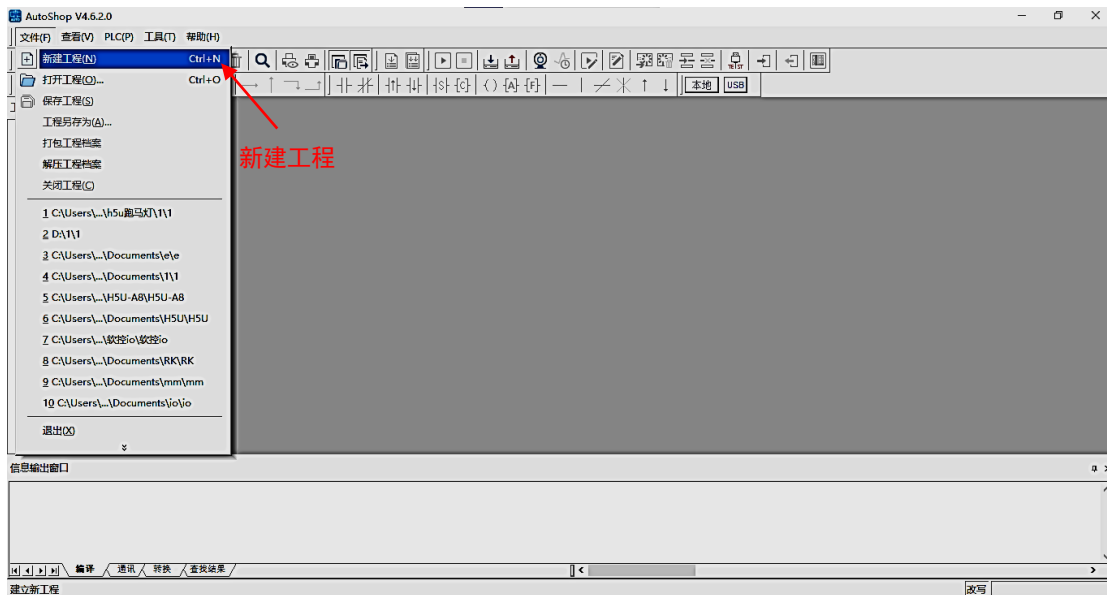


4、使用 EtherCat 网线将汇川主站的 EtherCat 端口和软控 EV1616DN 模块的 IN 端口进行连接



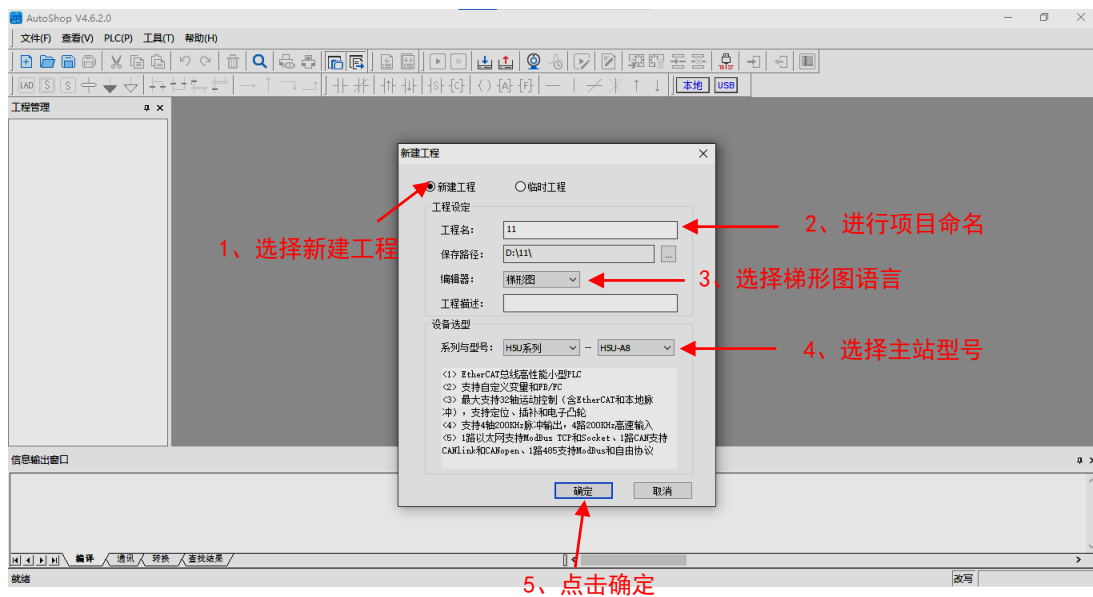
3. 软件配置

1、打开软件并新建一个工程

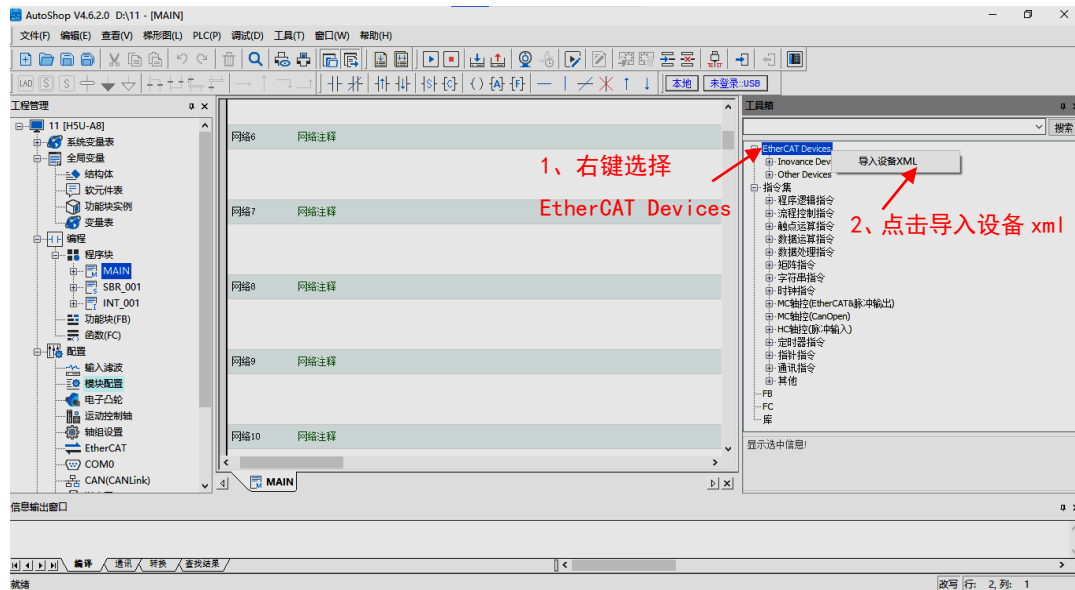


2、选择对应设备并修改工程名称

注意：本次连接的设备是 H5U-A8

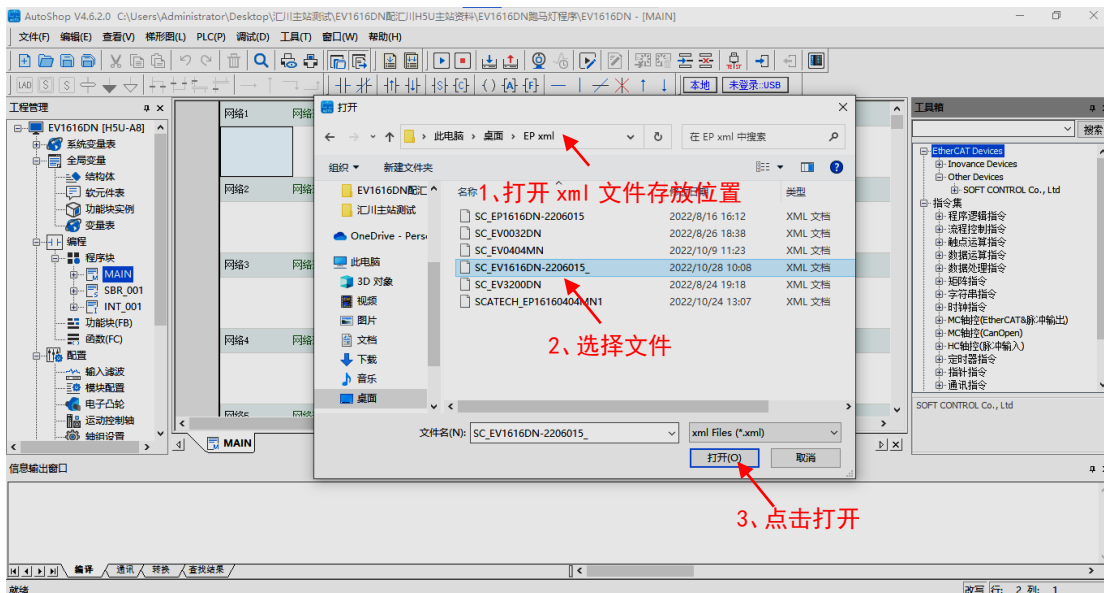


3、在工具箱中选择 EtherCAT Devices，导入 xml 文件

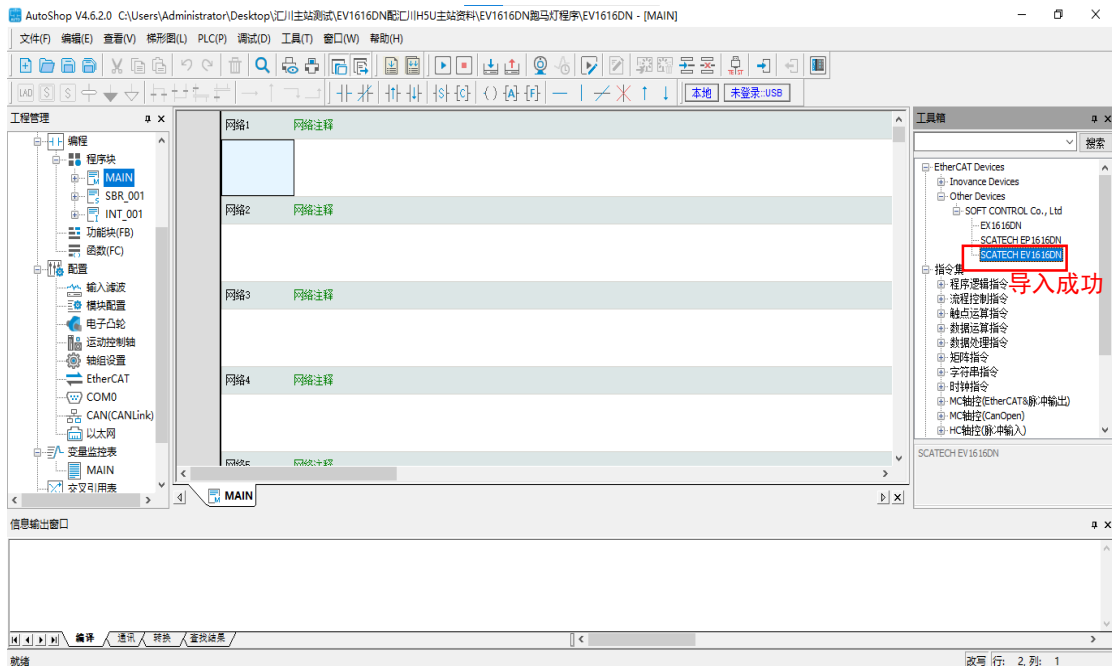


4、选择对应的文件

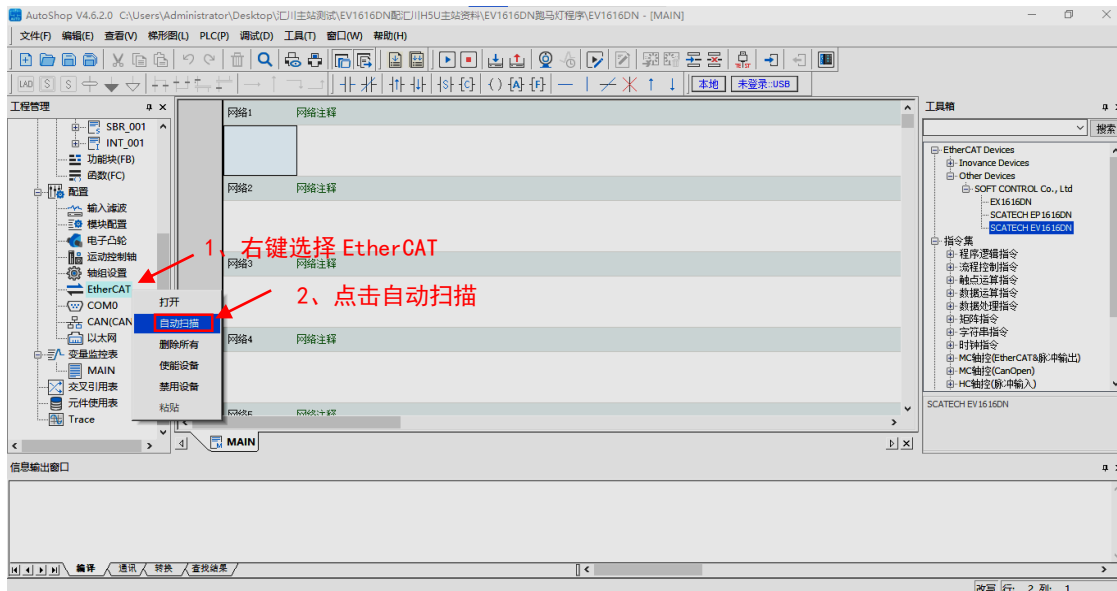
注意：本次测试所用的模块时 EV1616DN



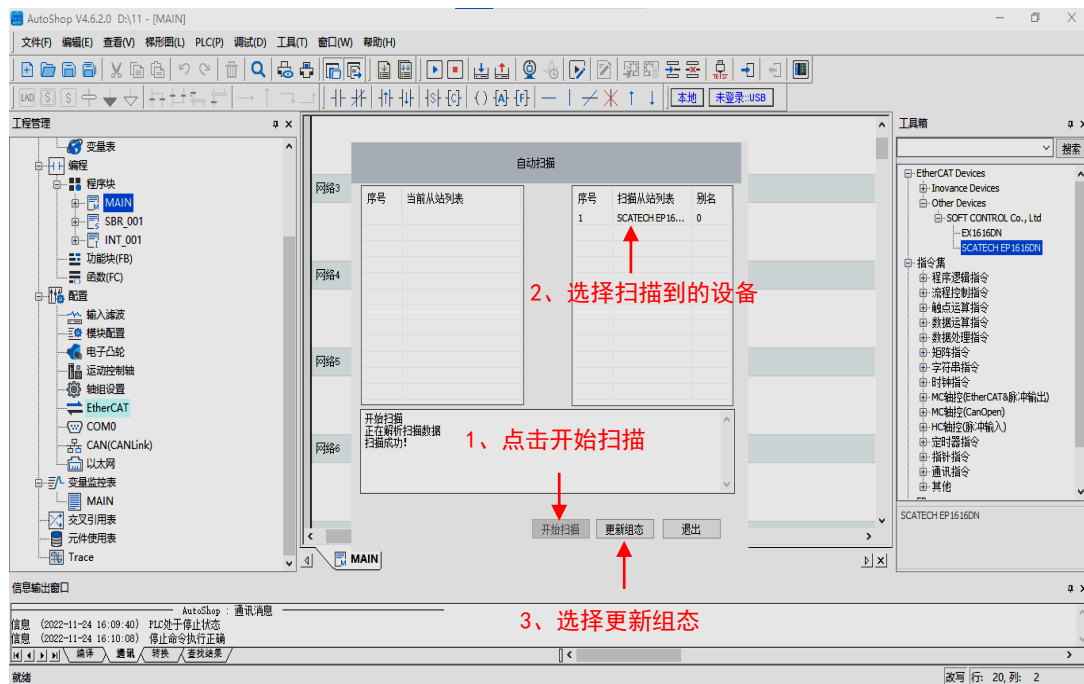
5、导入后在工具箱的 Other Devices 的子目录中查看到



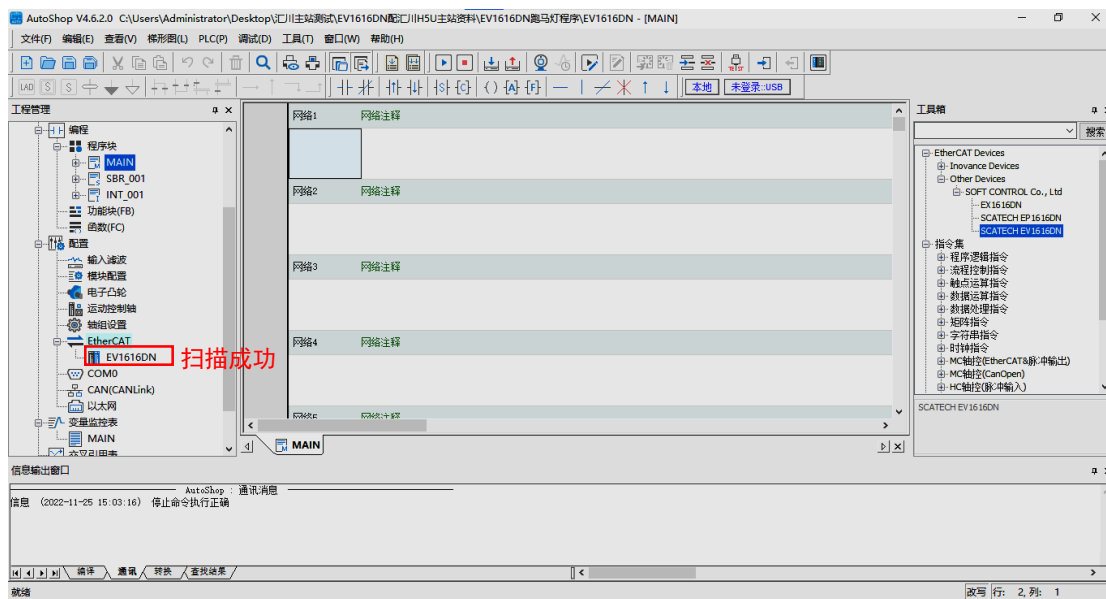
6、在工程管理栏中找到配置下的 EtherCAT, 选择自动扫描



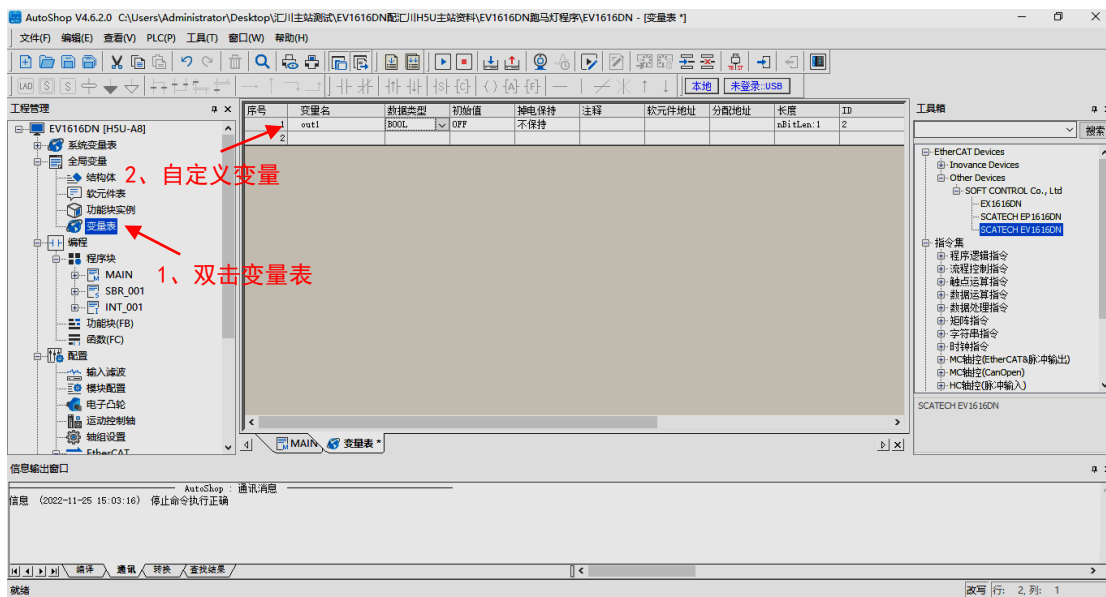
7、扫描成功后，选择更新组态



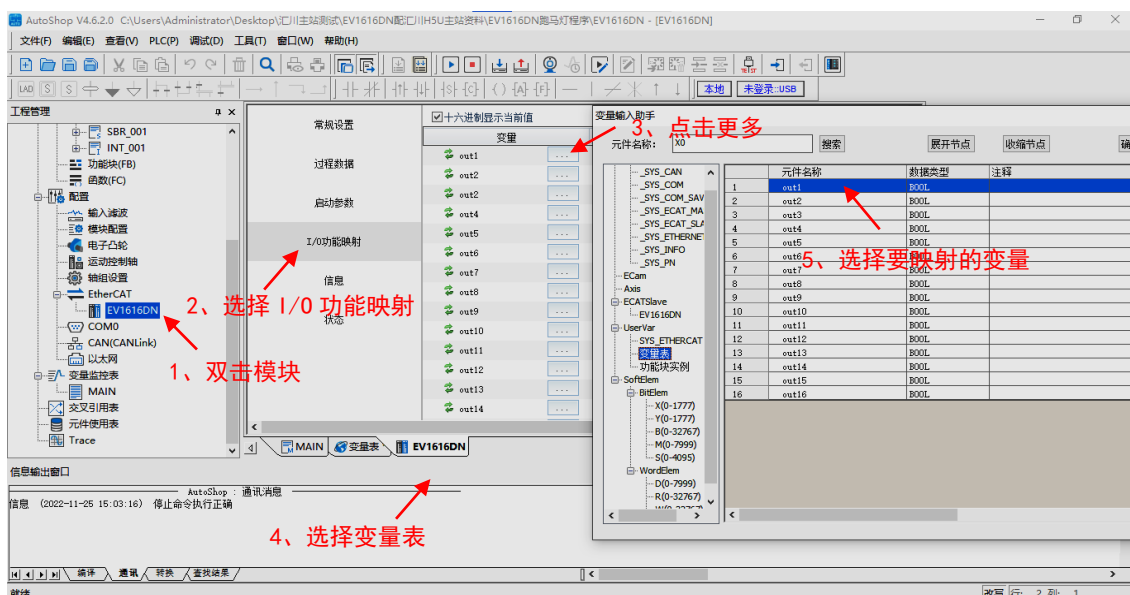
8、可在 EtherCAT 底下看到扫描到的设备



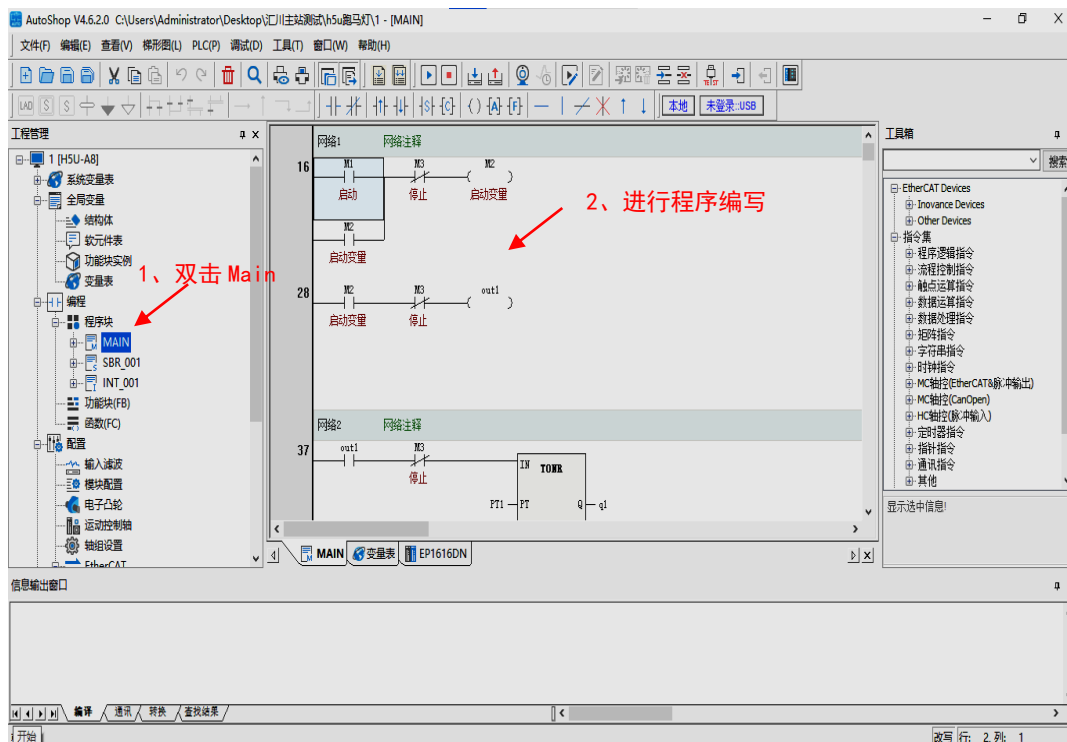
9、在全局变量表中双击变量表，自定义所需要的变量



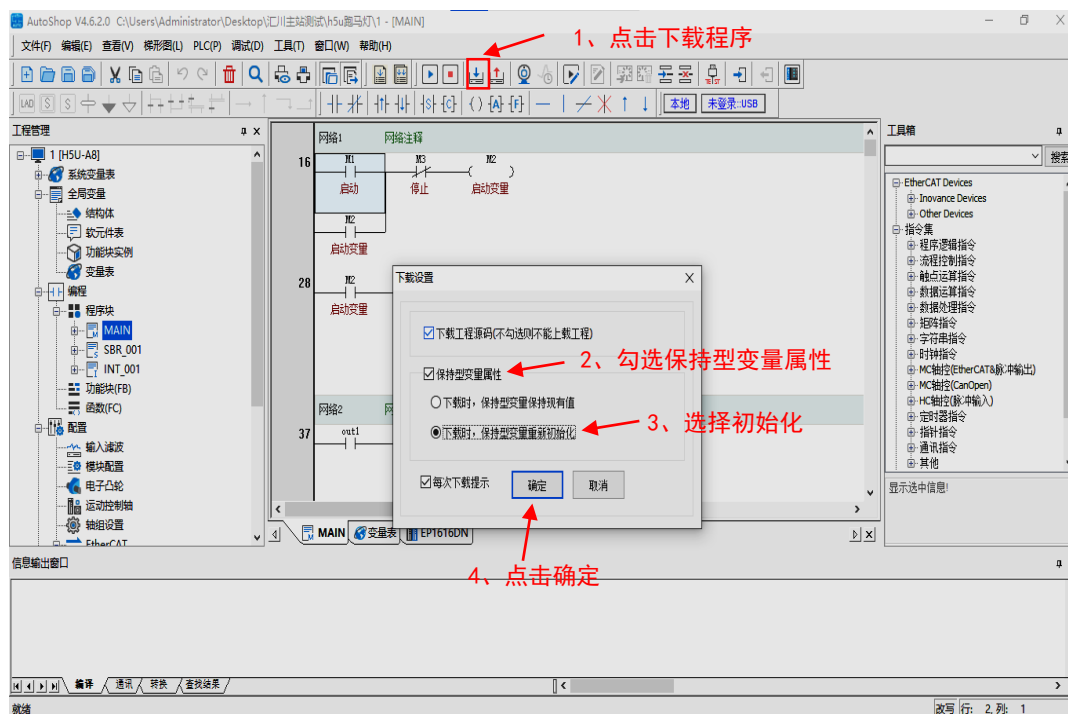
10、选择刚刚连接的设备，在右侧选择 I/O 功能映射，点击变量选择要映射的对象



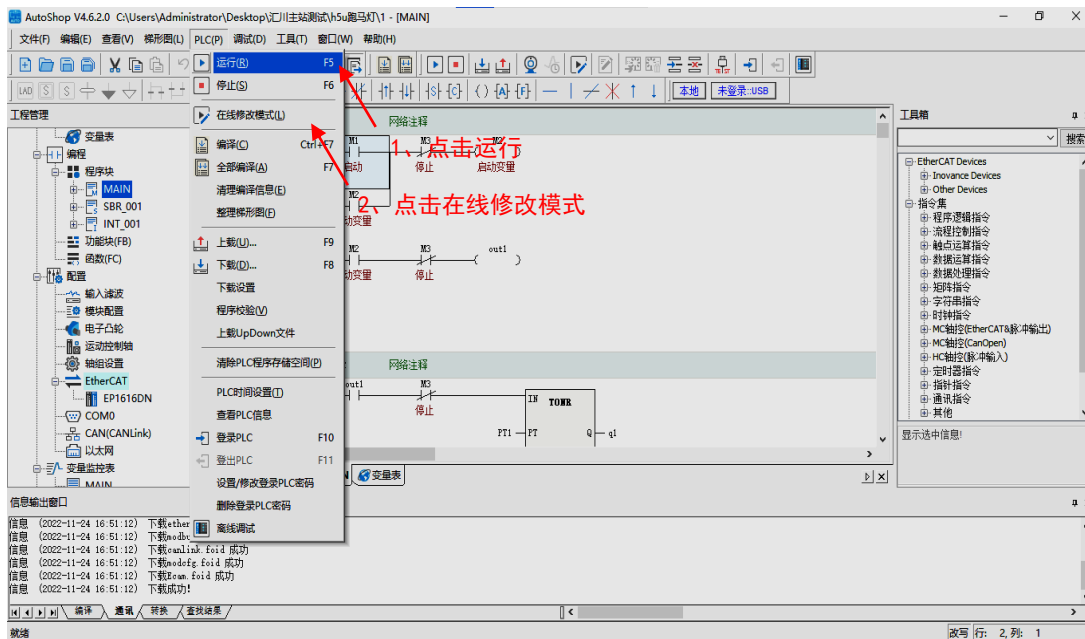
11、选择 MAIN 即可进入编程页面



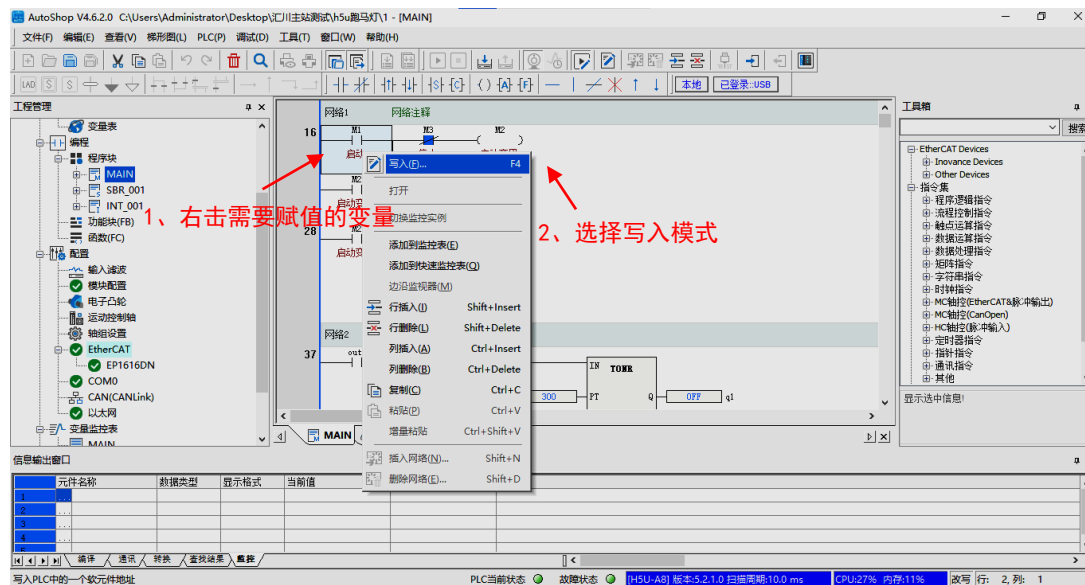
12、程序编写完成后按快捷键 f8 进行程序下载，页面如下



13、按快捷键 f5 进入运行模式，并点击 PLC 选择在线修改模式



14、选中变量进行写入即可在线修改操作值



15、修改值页面如下：

注：效果视频在主文件夹中查看

